

АЛЯКСАНДР САЛАЎЁЎ



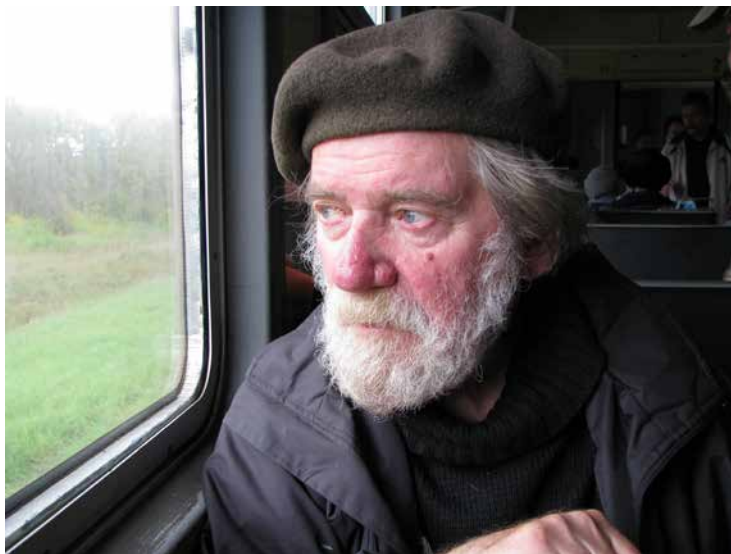


НАЦЫЯНАЛЬНЫ
ПОЛАЦКІ
МУЗЕЙ-ЗАПАВЕДНІК

У каталог увайшлі творы са збору
Нацыянальнага Полацкага гісторыка-культурнага музея-запаведніка

Аўтар-укладальнік *Лысенка Л.М.*

Макетаванне і друк выкананы на абсталяванні
навукова-інфармацыйнага аддзела НПКМЗ



„Очень сложно сказать, кто я и зачем. Я пытаюсь это открыть, и в этом смысл моей жизни. Это путь к самому себе, словно каторга. Но ты должен пройти его, должен знать своё отношение к жизни, чтобы что-то сказать людям. Только тогда можно стать счастливым“.

„Искусство без крови не бывает, оно требует жертв. Искусство нужно для того, чтобы оставаться человеком. Оно — мечта, которая поднимает человека от земли к небу. Искусство — это одиночество, самое драгоценное, что есть у художника. Искусство — это искренность до предела, в нём врать нельзя. Я признаю в искусстве только исповедь“.

САЛАЎЁЎ АЛЯКСАНДР АЛЯКСАНДРАВІЧ. 1926 г.н.

Старэйшы мастак беларускага авангарда, ветэран Вялікай Айчыннай вайны, заслужаны дзеяч мастацтваў БССР, член Саюза мастакоў СССР, жывапісец, галоўны мастак-пастаноўшчык Віцебскага дзяржаўнага драматычнага тэатра імя Я. Коласа (1965—1995). Скончыў Ленінградскае вышэйшае мастацка-прамысловае вучылішча В. Мухінай (1957), Беларускі дзяржаўны тэатральна-мастацкі інстытут (1965). Творы мастака знаходзяцца ў Нацыянальным мастацкім музеі Рэспублікі Беларусь, Нацыянальным Полацкім гісторыка-культурным музеі-запаведніку, Віцебскім абласным мастацкім музеі, Музеі гісторыі тэатра і музыкі Беларусі, музеі „Zimmerly Art“ у г. Нью-Брунсвік (ЗША) і іншых музеях свету. Жыве ў Віцебску.

Сёлета Аляксандру Салаўёву споўніцца 90 гадоў. Ён поўны надзей і з антымізмам рытуе сваю юбілейную выстаўку у полацкай Мастацкай галерэі.

Малываць тое, што ў цябе на душы...

Аляксандр Салаўёў. Вядомы мастак, заслужаны дзеяч мастацтваў БССР, ветэран Вялікай Айчыннай вайны. У 17-гадовым узросце з сястрой Антанінай пайшоў у партызаны. З 1944-га — у войсках дзеючай Чырвонай Арміі. Ваяваў на Карэльскім перашыйку, удзельнічаў у ваенных дзеяннях па вызваленні Прыбалтыкі. Пасля дэмабілізацыі ў 1949 г. з'язджае ў латвійскую Мадону, дзе жыве яго маці... Там заканчвае школу, і ў 1955 г. паступае ў Ленінградскае вышэйшае мастацка-прамысловае вучылішча імя В. Мухінай на аддзяленне манументальна-дэкаратыўнага жывапісу. Пасля яго заканчэння вяртаецца ў Мадону і працуе ў сярэдняй школе настаўнікам малявання і чарчэння. У 1959 г. паступае ў БДТМІ. З гэтага часу мастак звязаў сваё жыццё з Беларуссю.

З асаблівай цэпланай ён узгадвае сваіх настаўнікаў П. Крохалева і А. Марыкса. Пасля вучобы А. Салаўёў быў накіраваны на працу мастаком-пастаноўшчыкам у Віцебскі дзяржаўны драматычны тэатр імя Якуба Коласа. Быў галоўным мастаком тэатра. За 30 гадоў працы аформіў звыш 150 спектакляў беларускай і сусветнай класікі.

У 1970–80-я гг. усе пастаноўкі праходзілі з аншлагам. Тэатр для А. Салаўёва зрабіўся сэнсам жыцця: „Ён ратаваў мяне ад паўсядзённасці... Гэсы і спектаклі былі розныя, але да іх можна было прыдумаць свае «версіі». Галоўнае — у мяне была магчымасць для самаадукацыі, магчымасць быць у курсе сусветнай культуры“. Уся творчая дзейнасць мастака — пошук уласнай мадэлі выказвання свайго пачуцця, як у сцэнаграфіі, так і ў жывапісе і ў графіцы.

Для фарміравання выразнага вобраза новага часу ён адным з першых усвядоміў неабходнасць злучэння рэалістычнага і абстрактнага ў адзіную новую форму. Злучаючы два напрамкі ў адным творы, мастак дасягае глыбіні зместу, закранаючы глабальныя праблемы чалавецтва ў цэлым („XX стагоддзе — рэквіем“, „Памяць“, „Глобалізацыя“, „Прарокі“, „Хай будзе святло“, „Гэта я, Госпадзі“, „Галгофа“, „Фрэска“).

Асаблівае месца ў творчасці Салаўёва займае вобраз жанчыны. Жанчына — як увасабленне жыцця і прыгажосці свету. Мастака не пакідае пачуццё першароднасці чалавека і яго прызначэння на

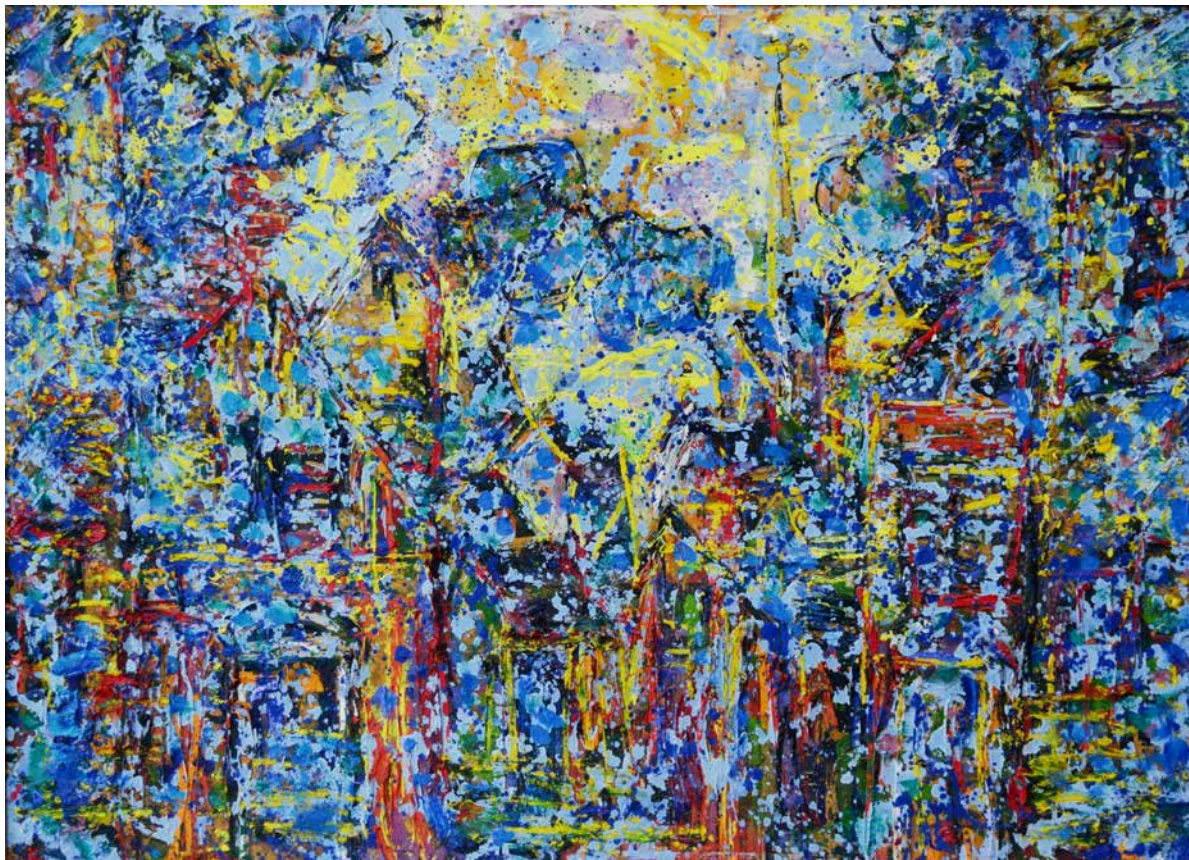
Зямлі. У карціне „Мацярынства“ вобраз жанчыны-маці ўзнікае як бы з глыбіні стагоддзяў. Жанчына — прамачі чалавецтва. Яна — жаночы пачатак, яна — багіня, якая сышла з Нябёсаў.

Калі назіраеш за работай Салаўёва, здаецца, што мастак стварае твор лёгка, быццам бы гуляючы. І хоць тэмпы працы — вельмі хуткі, сам працэс патрабуе вялізнага напружання волі, падпарадкаванай ведам, вопыту, інтуіцыі. Назіранне за работай творцы прыносіць такую ж асалоду, як і гра таленавітага артыста. Лініі, штрыхі, плямы з'яўляюцца то ў адным, то ў іншым месцы палатна, а то і зусім знікаюць, і на іх месцы ўзнікаюць новыя. Здавалася б, ужо ўсё зроблена, карціна скончана, але прыйшоўшы ў майстэрню праз тыдзень, вы яе не пазнаеце — яна ўжо „перарадзілася“ і стала зусім іншай...

Акрамя жывапісу і сцэнаграфіі, А. Салаўёў дасканала валодае малюнкам, які часам насычаны колерам настолькі актыўна, што пры гэтым сціраецца грань паміж графікай і жывапісам („Крык“, „Казка-пачвар“, „Танец“). Выбудоўваючы шэраг графічных вобразаў, мастак стварае свой касмічны свет. У серыі „Памяці загінулых“ Салаўёў экспрэсіўна малюе кожную фігуру, ствараючы яе магутнае энергетычнае поле. Выкарыстоўваючы лінію і штрых, ён ператварае малюнак у сімвал-знак: „Смутака“, „Супраціўленне“, „Прага жыцця“, „Падзенне“, „Катарсіс“, „Перамога“, „Успамін“, „Рэквіем“, „Да сонца“. Энергічныя рухі лініі і штрыха напаўняюць работы багатым сэнсавым і філасофскім зместам, лёгка абмалёўваюць фігуру.

Салаўёў ніколі не быў скаваны вузкімі рамкамі часу. Для кожнага твора ён знаходзіў свой выяўленчы лад: каб пазнаць сябе, неабходна парушыць існуючыя ісціны і адкрыць новыя. Вось што ён кажа: „Гэта магчыма, калі ты інтуітыўна робіш тое, што ў цябе на душы. Калі логіка пераважае над табой, ніякага мастацтва не атрымаецца. Калі малюеш, адчуваеш, які патрэбен штрых, які мазок ці колер плямы. Часам адну пляму перапісваеш 10–15 разоў, так што тут ніякая логіка не дапамагае. Падсвядома разумееш, што яшчэ не дасягнуў мэты. Гэта як стрэл. Я ў малюнак нічога «лагічнага» не ўбудоваваю. Ужо потым, калі работа зроблена, знаходзіцца ёй тлумачэнне. Малюнкi ўзнікаюць адвольна... Чаму ствараю тую або іншую серыю малюнкаў ці карцін, я ўвогуле не магу растлумачыць. Часам гэта проста гульня з лініямі і штрыхам. Так сама адбываецца і з карцінамі...“.

Леанід АНЦІМОНАЎ, беларускі мастак, член Саюза мастакоў СССР



Сонечны горад. 1970.
Кардон, змеш. тэхніка.



Старая фрэска. 1972.
Кардон, змеш. тэхніка.



Катарсис. 1972.
Кардон, змеш. тэхніка.

Памяці загінуўшых. 1988.
Папера, гуаш.



З серыі „Космас“. 1980.
Папера, гуаш.

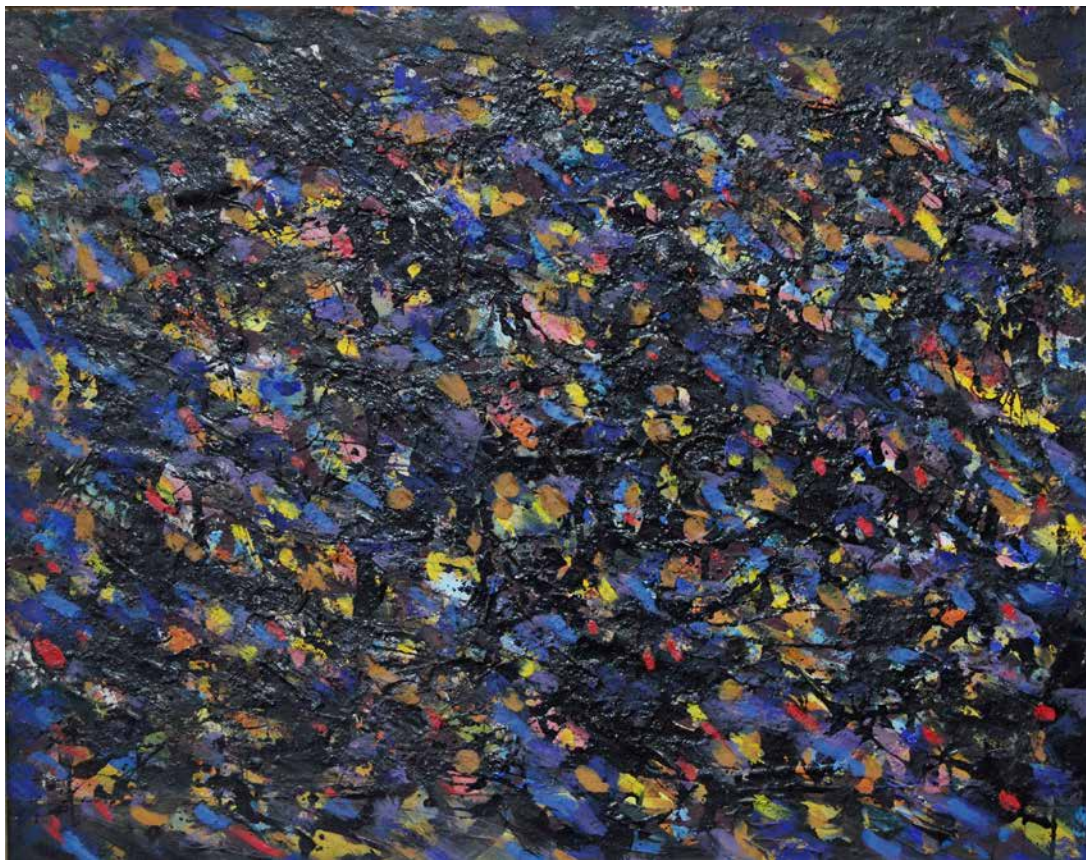




Троіца. 1988.
Кардон, змеш. тэхніка.



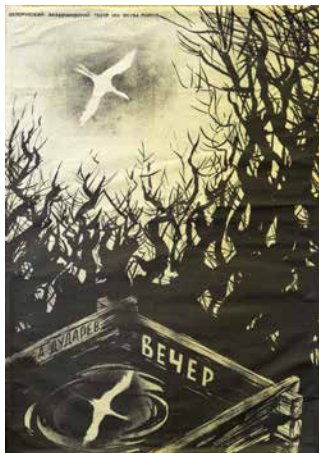
Сонцазварот. 1990.
Папера, алей, гуаш.



Экспрэсія. 1990.
Кардон, алей.



Вясна. 2000.
Папера, гуаш.



Афішы да спектакляў.

Выстаўкі:

- 1968 — Палац мастацтваў. Мінск. Беларусь.
1970 — Палац мастацтваў. Мінск. Беларусь.
1970 — Цэнтральны Дом мастака. Масква. Расія.
1973 — Палац мастацтваў. Мінск. Беларусь.
1976 — Цэнтральны Дом мастака. Масква. Расія.
1976 — Саюз мастакоў. Віцебск. Беларусь.
1980 — Палац мастацтваў. Мінск. Беларусь.
1980 — Цэнтральная выставачная зала. Каўнас. Літва.
1980 — Цэнтральны Дом мастака. Масква. Расія.
1985 — Палац мастацтваў. Мінск. Беларусь.
1986 — Цэнтральная выставачная зала. Варшава. Польшча.
1986 — Цэнтральная выставачная зала. Віцебск. Беларусь.
1986 — Карцінная галерэя. Полацкі гісторыка-культурны музей-запаведнік. Полацк. Беларусь.
1987 — Цэнтральны Дом мастака. Масква. Расія.
1990 — Цэнтральная выставачная зала. Хельсінкі. Фінляндыя.
1992 — Галерэя „Vita-Nova“. Мінск. Беларусь.
1992 — Галерэя „Рыса“. Полацк. Беларусь.
1993 — Музей Цэпелін. Фрыдрыхсхафен. Германія.
1993 — Цэнтральны Дом мастака. Масква. Расія.
1993 — Галерэя „Рыса“. Полацк. Беларусь.
1994 — 1999 — „in-formation“ — 94. Віцебск. Беларусь.
1997 — Нацыянальны Полацкі гісторыка-культурны музей-запаведнік. Полацк. Беларусь.
1998 — „Фабрыка искусств“. Мастацкі музей. Віцебск. Беларусь.
2000 — Мастакі Віцебчыны. Мінск. Беларусь.
2002 — Тэатр імя Я. Коласа. Віцебск. Беларусь.
2003 — Выстаўка абстрактнага мастацтва. Віцебск. Беларусь.
2006 — Тэатр імя Я. Коласа. Віцебск. Беларусь.
2006 — Музей сучаснага мастацтва. Віцебск. Беларусь.
2007 — Міжнародная біенале акварэлі „Вада+Фарба“.
- Нацыянальны Полацкі гісторыка-культурны музей-запаведнік. Полацк. Беларусь.
2010 — Рэспубліканская выстаўка „Зямля пад белымі крыламі“. Мінск. Беларусь.
2010 — 2012 — Праект „Абстракт“. Віцебск. Беларусь.
2010 — Праект „Абстракт“. Нацыянальны Полацкі гісторыка-культурны музей-запаведнік. Мастацкая галерэя. Полацк. Беларусь.
2011 — Юбілейная выстаўка „Откровение“. Цэнтр сучаснага мастацтва. Віцебск. Беларусь.
2011 — „30 лет Художественной галерее в Полоцке“. Полацк. Беларусь.
2011 — Праект „Портрет города“. Віцебск. Беларусь.
2011 — Выстаўка „Арт-сезон — 2011“. Віцебск. Беларусь.
2012 — Міжнародны праект „Малаяваны экватар“. Віцебск. Беларусь.
2014 — Выстаўка „Живопись для сентября“. Цэнтр сучаснага мастацтва. Віцебск. Беларусь.
2014 — Выстаўка графікі „Откровение“. Цэнтр сучаснага мастацтва. Віцебск. Беларусь.
2015 — Выстаўка „1941—1945“, прысвечаная 70-годдзю Дня Перамогі. Віцебск. Беларусь.
2016 — Персанальная юбілейная выстаўка жывапісу, графікі і сцэнаграфіі. Віцебск. Беларусь.
2016 — Персанальная выстаўка „Моей мечты движение“. Віцебск. Беларусь.
2016 — Выстаўка „Свечи памяти“, прысвечаная Дню Перамогі. Віцебск. Беларусь.
2016 — Выстаўка да 90-годдзя мастака. Віцебскі абласны мастацкі музей. Беларусь.
2016 — Выстаўка да 90-годдзя мастака. Нацыянальны Полацкі гісторыка-культурны музей-запаведнік. Мастацкая галерэя. Полацк. Беларусь.



ПОЛАЦК, 2016

